

**Salaspils novada pašvaldības
2008. gada
publiskais pārskats**

APSTIPRINĀTS

Salaspils novada domes sēdē
2009. gada 26.jūnijā
(prot. Nr.17, 15§)



Saturs

Saturs	2
Ievads	3
Salaspils teritorijas raksturojums	5
Iedzīvotāju raksturojums.....	7
Pasākumi iedzīvotāju informētības veicināšanai.....	8
Salaspils pašvaldības funkcijas un struktūra.....	9
Komitejas.....	10
Komisijas	10
Salaspils novada domes struktūra.....	11
Pašvaldības iestādes.....	12
Pašvaldības kapitālsabiedrības	13
Pašvaldības darba pilnveidošana	14
Vispārējā un interešu izglītība.....	15
Salaspils pašvaldības finanšu darbības rezultāti 2008.gadā.....	16
Tautsaimniecība.....	18

Pielikumi:

- Revidenta ziņojums par 2008.gada finanšu pārskatu- 24 lpp
- Domes lēmums par 2008.gada saimnieciskā pārskata apstiprināšanu.
- Pārskats par izsniegtajiem galvojumiem.
- Pārskats par kreditoriem (saistībām).
- Līdzdalības radniecīgo uzņēmumu kapitālā kustības pārskats.
- Nemateriālo ieguldījumu un pamatlīdzekļu izmaiņu pārskats.



Ievads

Katra gada sākums ir atskaites punkts, lai izvērtētu iepriekšējā gadā sasniegto un padarīto un izvirzītu jaunus mērķus un prioritātes. Pašvaldības budžetu var saukt par pamatu visam, kas tiek plānots jaunajā gadā.

Salaspils novada iedzīvotāju skaits 2008. gadā, salīdzinot ar iepriekšējo gadu pieaudzis par nepilniem 3%, un nu jau mēs esam 22231.

Pēdējos gados Salaspils novada attīstībā vērojama strauja izaugsme – renovētas vairākas pašvaldības iestāžu ēkas, atjaunoti ielu segumi, izbūvēts ielu apgaismojums.

Salaspils novada pašvaldības pārziņā darbojas 21 iestāde. Tās ir 10 izglītības iestādes - 2 vidusskolas, Sākumskolu, Bērnu sporta skolu, Mūzikas un mākslas skolu un 5 pirmsskolas izglītības iestādes. No pašvaldības budžeta tiek piešķirts finansējums pirmsskolas pedagogu atalgojumam un izglītības infrastruktūras uzturēšanai un uzlabošanai, pasākumiem sporta, mūzikas un mākslas un interešu izglītības jomās. Sociālajā sfērā pakalpojumus iedzīvotājiem sniedz Sociālās aprūpes māja, Bāriņtiesa, Sociālais dienests, Nakts patversme, Pašvaldības policija, Sociālās palīdzības nams un Sabiedriskais centrs. Pašvaldības pārziņā ir arī bibliotēka, Daugavas muzejs, Salaspils memoriāls, Būvvalde, Dzimtsarakstu nodaļa un divi kultūras nami – “Enerģētiķis” un “Rīgava”. Veselības aprūpes pakalpojumus sniedz Saulkalnes veselības punkts un pašvaldības SIA “Salaspils veselības centrs”.

Lielākais īpatsvars Salaspils novada pašvaldības pamatbudžeta ieņēmumos ir iedzīvotāju ienākuma nodoklim - budžeta apstiprināšanas brīdī tie bija 87% no visiem ieņēmumiem.

Iepriekš pieminētajās pašvaldības iestādēs kopā strādā vairāk par 700 darbinieku, un lielākā daļā no tiem ir Salaspils iedzīvotāji, tātad, iedzīvotāju ienākuma nodokļa maksātāji.

Ņemot vērā ekonomisko krīzi valstī, 2009.gada budžeta sastādīšanā tika ievērots “taupības princips”, par prioritātēm izvirzot pašvaldības iestādēs strādājošo darba vietu un atalgojuma saglabāšanu. Gadījumā, ja ekonomiskā situācija valstī pasliktināsies, mana pārliecība ir par nepieciešamību saglabāt tieši šīs prioritātes, finansējumu rodot, samazinot iepirkumus. Uzskatu, ka cilvēkus nedrīkst padarīt maksāt nespējīgus.

Tā kā iepriekšējos gados jau iegādāti tehniskie līdzekļi un veikti remontī, lai šogad saglabātu budžeta līdzekļus darba algām, plānots iegādāties tikai pašas nepieciešamākās lietas iestāžu darbības nodrošināšanai.

Tai pašā laikā tiek pilnveidots sociālo pakalpojumu klāsts maznodrošinātajiem iedzīvotājiem. Domes īstenotās sociālās politikas ietvaros tiek paplašinātas sociālās garantijas, tiek sniegta palīdzība krīzes situācijā nonākušajiem, invalīdiem, personām ar attīstības traucējumiem. 2008.gadā sociālajos pabalstos izmaksātā summa bija gandrīz 200 tūkstoši latu, un jaunajā budžetā arī šī sfēra būs viena no pašvaldības prioritātēm, jo, ņemot vērā vispārējo ekonomisko situāciju valstī, pašvaldības palīdzības saņēmēju apjoms pieaugs.

Iepriekšējos gados bija vērojama ekonomikas attīstība un būtiski cēlās iedzīvotāju labklājība, pieauga arī nepieciešamība pēc atbilstošām investīcijām Salaspils infrastruktūrā, it īpaši autotransporta jomā, tāpēc lieli finanšu resursi tika izlietoti ielu un ceļu rekonstrukcijai un seguma atjaunošanai. Valstī pastāvošās ekonomiskās krīzes dēļ pašvaldības infrastruktūras attīstības tempi uz laiku samazināsies, tomēr, pirmkārt, aicināšu domāt par mūsu iedzīvotāju pamatvajadzību nodrošināšanu, jo neviens nedrīkst salt vai dzīvot badā.



2009. gadā un turpmākajos gados plānots turpināt ieguldīt līdzekļus tādiem mērķiem, kā energoefektivitātes paaugstināšana Salaspils sabiedriskajās ēkās, ielu seguma, atjaunošana un ielu izbūve, elektroapgaisuma līniju uzlabošana. Jādomā arī par centralizētās kanalizācijas, ūdensapgādes un ceļu izbūvi pie jaunajām apdzīvotajām vietām Salaspilī, kuras attīstās ļoti strauji.

Šis gads Salaspilij, tāpat kā valstij kopumā, būs grūtāks, nekā iepriekšēji, bet, racionāli izmantojot esošos līdzekļus, mums visiem kopā grūtības izdosies pārvarēt un Salaspils attīstība turpināsies.

Salaspils novada domes
priekšsēdētājs **J.Putniņš**



Salaspils teritorijas raksturojums

Salaspils novada pašvaldība atrodas Rīgas rajonā un robežojas ar Rīgas pilsētu, Ikšķiles un Stopiņu novadiem, Ķekavas un Daugmales pagastiem. Salaspils atrodas 18km attālumā no Rīgas. Tuvākās pilsētas Salaspilij ir Ikšķile (11km), Ogre (18km) un Baldone (21km).

Pavisam Salaspils lauku teritorijā ir 5355 zemes gabali ar kopplatību 11 327.5ha jeb 113km², pilsētas teritorijā – 1805 zemes gabali ar kopplatību 1 226.9ha jeb 12 km².

Zemāk ir uzrādītas divas tabulas, kas atspoguļo zemes izmantošanas veidu gan pilsētas teritorijā (skat.1.tabulu), gan lauku teritorijā (skat.2.tabulu), kā arī parāda to sadalījumu pa lietošanas mērķu grupām.

1.tabula Zemes īpašumi un lietojumi Salaspils *pilsētas teritorijā*
2008.gadā sadalījumā pa lietošanas mērķu grupām

Zemes izmantošanas veids	Īpašumi		Lietojumi		Brīvā valsts zeme un valstij vai pašvaldībai piekritīgā zeme		Kopā	
	skaits	kopējā platība (ha)	skaits	kopējā platība (ha)	skaits	kopējā platība (ha)	skaits	kopējā platība (ha)
Lauksaimniecības zeme	57	174,2	12	8,4	4	2,9	73	185,5
Mežsaimniecības zeme un īpaši aizsargājamās dabas teritorijas, kurās saimnieciskā darbība ir aizliegta ar normatīvo aktu	12	157,2	2	98,6	0	0,0	14	255,8
Ūdens objektu zeme	0	0,0	0	0,0	0	0,0	0	0,0
Derīgo izrakteņu ieguves teritorijas	0	0,0	0	0,0	0	0,0	0	0,0
Dabas pamatnes un rekreācijas nozīmes zeme	5	43,7	1	0,9	1	2,0	7	46,6
Individuālo dzīvojamo māju apbūves zeme	1084	167,5	43	8,6	3	0,4	1130	176,5
Daudzdzīvokļu māju apbūves zeme	148	65,1	3	0,4	2	0,3	153	65,8
Komerccarbības objektu apbūves zeme	46	22,6	13	2,7	1	0,9	60	26,2
Sabiedriskas nozīmes objektu apbūves zeme	37	157,3	3	18,2	4	2,1	44	177,6
Ražošanas objektu apbūves zeme	73	95,4	10	7,0	0	0,0	83	102,4
Satiksmes infrastruktūras objektu apbūves zeme	138	12,0	170	102,5	10	14,3	318	128,8
Inženiertehniskās apgādes tīklu un objektu apbūves zeme	10	2,1	5	4,8	0	0,0	15	6,9
KOPĀ	1610	897,1	262	252,1	25	22,9	1897	1172,1



**2.tabula Zemes īpašumi un lietojumi Salaspils lauku teritorijā
2008.gadā sadalījumā pa lietošanas mērķu grupām**

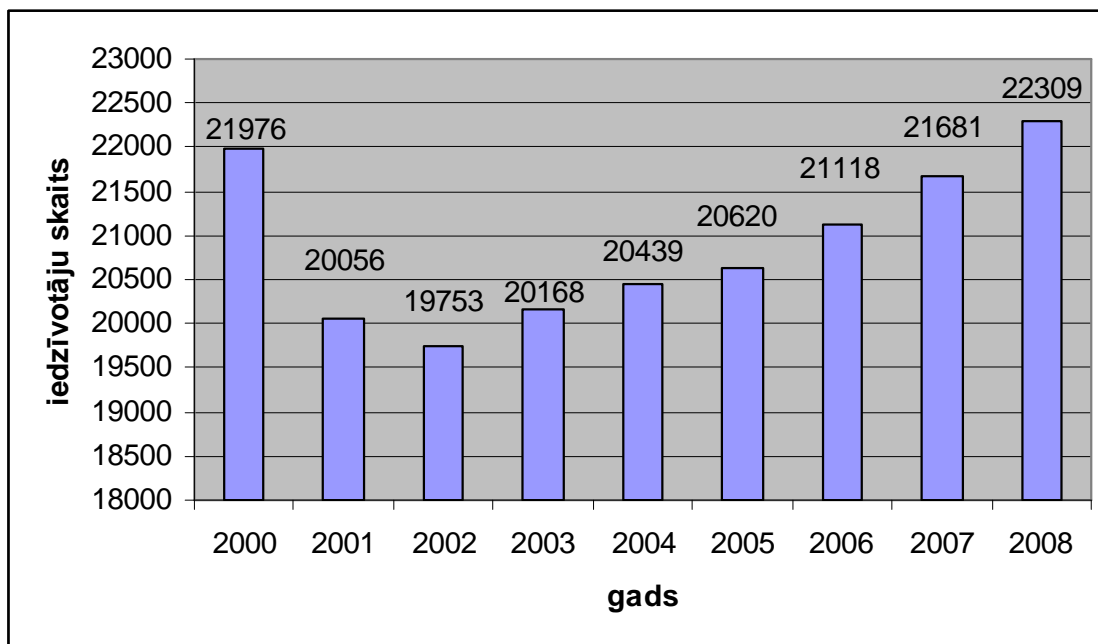
Zemes izmantošanas veids	Īpašumi		Lietojumi		Brīvā valstij vai pašvaldībai piekriņģā zeme		Kopā	
	skaits	kopējā platība (ha)	skaits	kopējā platība (ha)	skaits	kopējā platība (ha)	skaits	kopējā platība (ha)
Lauksaimniecības zeme	896	4991,2	18	45,4	13	75,8	927	5112,4
Mežsaimniecības zeme un īpaši aizsargājamās dabas teritorijas, kurās saimnieciskā darbība ir aizliegta ar normatīvo aktu	32	1726,3	4	487,7	1	64,3	37	2278,3
Ūdens objektu zeme	4	10,8	1	314,7	1	3,2	6	328,7
Derīgo izrakteņu ieguves teritorijas	1	43,0	1	70,5	0	0,0	2	113,5
Dabas pamatnes un rekreācijas nozīmes zeme	4	3,2	0	0,0	1	0,9	5	4,1
Individuālo dzīvojamo māju apbūves zeme	3964	491,0	64	42,3	29	4,3	4057	537,6
Daudzdzīvokļu māju apbūves zeme	52	20,6	3	2,1	1	2,0	56	24,7
Komercdarbības objektu apbūves zeme	18	4,7	0	0,0	1	0,8	19	5,5
Sabiedriskas nozīmes objektu apbūves zeme	8	59,0	1	0,6	2	4,9	11	64,5
Ražošanas objektu apbūves zeme	84	261,4	11	196,7	2	2,3	97	460,4
Satiksmes infrastruktūras objektu apbūves zeme	98	64,2	16	172,0	37	121,6	151	357,8
Inženiertehniskās apgādes tīklu un objektu apbūves zeme	34	13,0	3	2106,5	6	17,8	43	2137,3
KOPĀ	5195	7688,4	122	3438,5	94	297,9	5411	11424,8



Iedzīvotāju raksturojums

2008.gadā Salaspilī dzīvoja 22309 iedzīvotāji, tas ir par gandrīz 600 cilvēkiem vairāk nekā 2007.gadā, teritorijas apdzīvojuma blīvums – 177 cilvēki uz km².

Iedzīvotāju skaita izmaiņas Salaspils novada teritorijā no 2000. līdz 2008.gadam



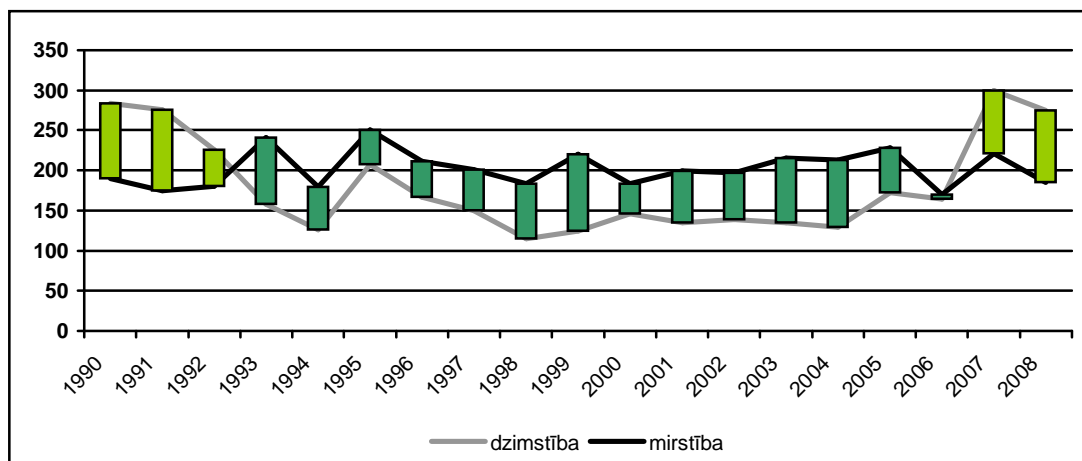
Salaspils novada DZIMTSARAKSTU NODAĻĀ reģistrētas

	2005.gadā	2006.gadā	2007.gadā	2008.gadā
Dzimšanas	172	164	200	200
Miršanas	228	170	221	185
Laulības	113	145	149	145
Dabīgais pieaugums	-56	-6	-21	+15

2008.gadā Salaspilī dzimuši 275 bērni, no kuriem Salaspils dzimtsarakstu nodaļā reģistrēti 200. Kopš 1990. gada bērnu dzimstībai Salaspilī bija tendence samazināties, bet kopš 2004. gada aug un ir sasniesusi 90to gadu līmeni. Ja ņem vērā visus 2008.gadā dzimušos 275 bērnu, tad dabīgais pieaugums jau otro gadu ir pozitīvs (+90).



Dabiskais pieaugums Salaspilī laika posmā no 1990. līdz 2008.gadam



Pasākumi iedzīvotāju informētības veicināšanai

Sabiedriskās attiecības

Salaspils pašvaldības sabiedrisko attiecību speciāliste organizē TV raidprogrammas un izdevuma “Salaspils Vēstis” regulāru iznākšanu. Vismaz vienu reizi mēnesī “Novada ziņas” sagatavo un iepazīstina Latvijas skatītājus ar jaunumiem Salaspilī. Ļoti bieži par jaunumiem Salaspilī Rīgas rajona iedzīvotājus informē arī “Rīgas Apriņķa Avīze”.

Domes TV raidprogramma

Kopš 1996.gada par pašvaldības darbu, Domes lēmumiem, pilsētas norisēm, kultūras, izglītības, sabiedriskās un politiskās dzīves jaunumiem Salaspils iedzīvotājus informē Salaspils televīzijas raidprogramma. Programmu redz daudzdzīvokļu māju iedzīvotāji HES dzīvojamā rajonā un Silavā TV Baltcom kabeļtelevīzijas abonementi kanālā “FOX KIDS”, Dienvidu un Miera ielā kabeļtelevīziju abonenti kanālā 'SRTL' *katru ceturtdienu pl. 21.00*.

Izdevums “Salaspils Vēstis”

Kopš 1996.gada 17. maija iznāk Salaspils novada domes informatīvais izdevums “Salaspils Vēstis”. Iznāk: 2 reizes mēnesī (1. un 3. piektdienā).

Izplatīšana: *bez maksas* pašvaldības iestādēs un pilsētas tirdzniecības vietās.

Tirāža: 3000 latviešu un 3000 krievu valodā.

Izdevuma “Salaspils Vēstis” visi šī gada izdotie numuri abās valodās lasāmi Salaspils mājas lapā www.salaspils.lv.

Salaspils pašvaldības mājas lapa

Salaspils pašvaldības interneta mājas lapa www.salaspils.lv ir pieejama informācija par domes sēžu pieņemtajiem lēmumiem, aktuāla informācija par pašvaldības plānotajiem pasākumiem, informācija par pašvaldības struktūru, Salaspils domes deputātiem un iedzīvotāju pieņemšanas laiku, Salaspils pašvaldības saistošiem noteikumiem. Mājas lapā ir iespējams iepazīties ar katras domes sēdes darba kārtību. Internetā pieejamā informācija tiek patstāvīgi aktualizēta.



Salaspils pašvaldības funkcijas un struktūra

Salaspils novada dome ir pašvaldība, kuras primārais uzdevums ir nodrošināt Salaspils iedzīvotājiem iespēju veidot pilnvērtīgu dzīvi šajā pilsētā un tai pieguļošai lauku teritorijā.

Salaspils pašvaldības funkcijas ir noteiktas LR likuma "Par pašvaldībām", bet Salaspils novada domes darba organizācijas pamatprincipi - nolikums, kas apstiprināts 2005. gada 27.aprīlī.

Salaspils novada domē ievēlēti 13 deputāti:

- Ø Juris Putniņš
- Ø Silvija Pivore
- Ø Visvaldis Vasarietis
- Ø Raimonds Čudars
- Ø Veiko Spolītis.
- Ø Valdis Circenis
- Ø Genādijs Volodins
- Ø Mihails Rogals
- Ø Vilnis Grīviņš
- Ø Zoja Rimša
- Ø Olga Pāvulīte
- Ø Dmitrijs Kancevičs
- Ø Aleksandrs Prutkovs

Salaspils novada domes priekšsēdētājs ir **Juris Putniņš**, bet priekšsēdētāja vietniece - **Zoja Rimša**.

Salaspils novada domes galvenie uzdevumi ir :

- § gādāt par iedzīvotājiem noteikto tiesību nodrošināšanu pamatizglītības un vispārējās vidējās izglītības iegūšanā, pirmskolas vecuma bērnu nodrošināšanā ar vietām mācību un audzināšanas iestādēs;
- § rūpēties par kultūru un sekmēt tradicionālo kultūras vērtību saglabāšanu un tautas jaunrades attīstību;
- § nodrošināt veselības aprūpes pieejamību, kā arī veicināt iedzīvotāju veselīgu dzīvesveidu;
- § nodrošināt iedzīvotājiem sociālo palīdzību;
- § gādāt par Salaspils pilsētas administratīvās teritorijas labiekārtošanu un sanitāro tīrību;
- § gādāt par sabiedrisko kārtību, apkarot žūpību un netiklību;
- § nodrošināt iedzīvotājiem komunālo pakalpojumu pieejamību;
- § sniegt palīdzību iedzīvotājiem dzīvokļu jautājumu risināšanā;
- § sekmēt uzņēmējdarbību Salaspils pašvaldības administratīvajā teritorijā, rūpēties par bezdarba samazināšanu;
- § pārzināt būvniecību Salaspils administratīvajā teritorijā;
- § saskaņā ar Salaspils administratīvās teritorijas detālpilnplānojumu noteikt zemes izmantošanas un apbūves kārtību;

Kārtējās domes sēdes tiek sasauktas divas reizes mēnesī, mēneša otrajā un pēdējā trešdienā pl.16.00. Ja nepieciešams, tiek sasauktas Ārkārtas sēdes.



Ar domes sēdes darba kārtību iedzīvotāji var iepazīties domē pie informatīvā dēļa piecas dienas pirms kārtējās domes sēdes un Salaspils pašvaldības interneta mājas lapā (www.salaspils.lv).

Informācija par pieņemtajiem lēmumiem tiek publicēta Salaspils novada domes izdevumā "Salaspils Vēstis" un interneta mājas lapā. Savukārt iedzīvotāji, uz kuriem attiecas konkrētais lēmums, protokola izrakstus var saņemt Domē 304.kab. 5 dienas pēc Domes sēdes. Ar pilnu lēmumu tekstu iedzīvotāji var iepazīties Administratīvajā daļā (304. kab.).

Lai nodrošinātu domes darbību: pakalpojumu sniegšana iedzīvotājiem, administratīvo teritorijas pārvaldi un labiekārtošanu, lai sagatavotu jautājumus izskatīšanai domes sēdēs, ir izveidotas komitejas un komisijas.

Komitejas

- **Finanšu komiteja:**
J.Putniņš, Z. Rimša, M. Rogals, R. Čudars, D. Kancevičs, G. Volodins, A. Prutkovs.
- **Sociālās aizsardzības un veselības aprūpes komiteja:**
Z. Rimša, O. Pāvulīte, S. Pivore, V. Vasarietis, D. Kancevičs.
- **Izglītības, kultūras, sporta un jaunatnes lietu jautājumu komiteja:**
J. Putniņš, S. Pivore, V. Vasarietis, M. Rogals, A. Prutkovs.
- **Ārvalstnieku un bezvalstnieku lietu komiteja:**
V. Grīviņš, M.Rogals, G. Volodins, A. Prutkovs.
- **Ekonomiskās un teritoriālās attīstības komiteja:**
Z. Rimša, V. Circenis, V. Vasarietis, M. Rogals, G. Volodins.
- **Dzīvokļu saimniecības komiteja:**
O. Pāvulīte, R. Čudars, Z. Rimša, D. Kancevičs, S. Pivore.

Komisijas

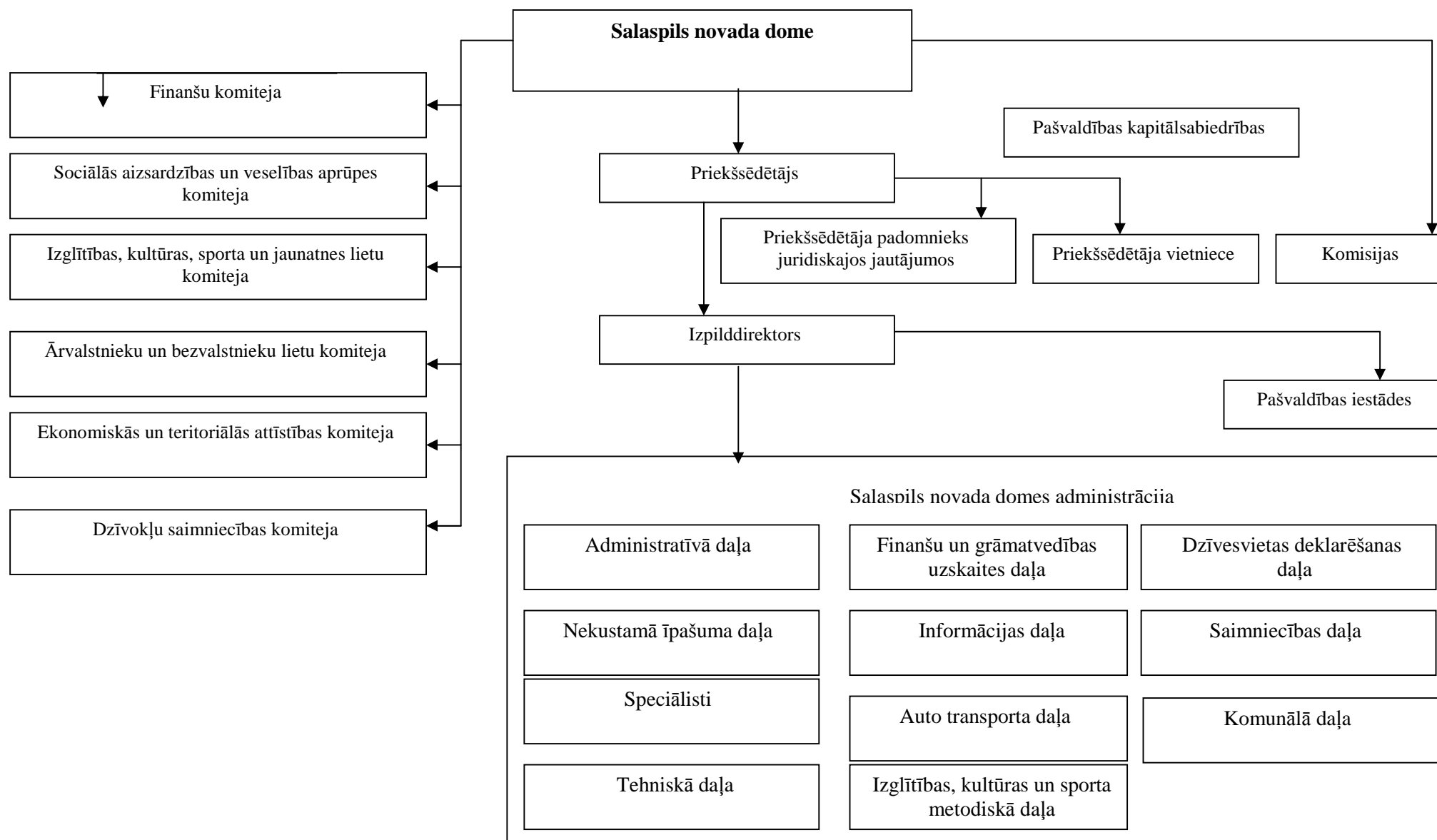
Atbilstoši tiesību aktu prasībām un nepieciešamībai izpildīt atsevišķas pašvaldības funkcijas, kā arī nodrošināt administratīvās teritorijas pārvaldīšanu, pašvaldībā, darbojas šādas pastāvīgas komisijas:

- **Ārkārtas situāciju komisija avārija, katastrofu un stihisko nelaimju seku likvidācijai;**
- **Zemes komisija;**
- **Individuālā darba veicēju reģistrācijas un juridisko personu atsevišķu darbības veidu licencēšanas komisija;**
- **Administratīvā komisija;**
- **Būvju pieņemšanas ekspluatācijā komisija;**
- **Sporta komisija;**
- **Sociālo pakalpojumu un sociālās palīdzības komisija;**
- **Dzīvokļu saimniecības un komunālo jautājumu komisija** (likvidēta 30.07.2008);
- **Sabiedrības integrācijas veicināšanas komisija.**

Atsevišķu uzdevumu veikšanai vai pasākumu organizēšanai dome veido darba grupas vai komisijas.



Salaspils novada domes struktūra





Pašvaldības iestādes

Iestādes nosaukums un adrese	Vadītājs	Nodarbināto skaits
Salaspils novada dome Līvzemes iela 8, Salaspils	priekšsēdētājs Juris Putniņš, izpilddirektors Andrejs Jaunkalns	86
Salaspils Bāriņtiesa Līvzemes iela 8, Salaspils	Zaiga Matvejāne	4
Salaspils Būvvalde Līvzemes iela 8, Salaspils	Valerijs Sičovs	7
Salaspils Dzimtsarakstu nodaļa Līvzemes iela 8, Salaspils	Skaidrīte Keiša-Sīle	2
Sociālās palīdzības dienests Līvzemes iela 8, Salaspils	Indra Nipkena	16
Sociālās aprūpes māja Daugavas iela 2A, Salaspils	Visvaldis Vasarietis	32
Sociālās palīdzības nams Skolas iela 7, Salaspils	Dmitrijs Kancevičs	14
Kultūras nams "Enerģētikiš" Skolas iela 2, Salaspils	Ināra Caunīte	41
P Izstāžu zāle Rīgas iela 36, Salaspils	Andris Abiļevs	3
Kultūras nams "Rīgava" Līvzemes iela 7, Salaspils	Ēriks Miķelsons	29
Daugavas muzejs Salaspils lauku teritorija, Doles sala	Daina Lasmane	22
Salaspils novada bibliotēka Līvzemes iela 8, Salaspils	Daiga Orbidāne	18
P Bērnu un jauniešu filiālbibliotēka "Avotiņš" Skolas iela 2, Salaspils	Rita Germane	
P Dienvidu filiālbibliotēka Dienvidu iela 7k.3, Salaspils	Dace Mosāne	
P Saulkalnes filiālbibliotēka Salaspils novads, Saulkalne	Gita Rozenberga	
Pirmskolas izglītības iestāde "Ritenītis" Rīgas iela 10, Salaspils	Anna Kavasa	63
Pirmskolas izglītības iestāde "Saulīte" Enerģētiku iela 17, Salaspils	Ņina Kacko	54



Pirmskolas izglītības iestāde "Saime" Miera iela 19/9, Salaspils	Silvija Pivore	38
Pirmskolas izglītības iestāde "Daugaviņa" Salaspils novads, Saulkalne	Inga Ģeģere	32
Salaspils sākumskola Meža iela 6, Salaspils	Vanda Bārtule	34
Salaspils 1. vidusskola Lauku iela 1, Salaspils	Vera Kalniņa	118
Salaspils 2. vidusskola Skolas iela 6, Salaspils	Veneranda Bogdane - Rogozina	142
Salaspils mūzikas un mākslas skola Līvzemes iela 9, Salaspils	Vilnis Borovskis	21
Salaspils bērnu sporta skola Līvzemes iela 22, Salaspils	Vitālijs Umbraško No 2008.g. 10.augusta Pēteris Lasmanis	8
Pašvaldības policija Lauku iela 6, Salaspils	Dzintars Strožs	29
Saulkalnes veselības punkts Salaspils lauku teritorija, Saulkalne 30, dz. 40	Tatjana Ņesterova	2

Pašvaldības kapitālsabiedrības

Darbības veids	Iestādes nosaukums un adrese	Vadītājs	Nodarbināto skaits
Veselības aprūpe	SIA "Salaspils veselības centrs" Lauku iela 8, Salaspils	Vita Upmane	60
Siltumapgāde	SIA "Salaspils Siltums" Miera iela 31, Salaspils	Genadijs Volodins	31
Ūdens apgāde un kanalizācija	SIA "Valgums-S" Miera iela 26a, Salaspils	Ēriks Juškevics No 2008.g.15.augusta Staņislavs Anoģins	82

Domes pakļautībā un pārraudzībā darbojas valsts īpašuma objekts apsaimniekotājs - Salaspils memoriāls. Līdzekļus to uzturēšanai Dome saņem no Valsts kultūras pieminekļu aizsardzības inspekcijas, savukārt no pašvaldības budžeta memoriāla darbinieku algu piemaksām.



Pašvaldības darba pilnveidošana

2008.gadā nenotika būtiskas izmaiņas pašvaldības struktūrā, iepriekšējos gados uzsāktā pašvaldības kapitālsabiedrību likvidācija un reorganizācija noslēdzās 2007.gadā.

2008.gadā neizdevās nodrošināt vietas pirmskolas izglītības iestādēs visiem interesentiem, jo plānotie darbi PII „Jāņtārpiņš” jaunu piecu grupu izveidošanā aizkavējās sakarā ar iepirkumu procedūru pārsūdzēšanu. No PII „Jāņtārpiņš” telpām uz 2.vidusskolas telpām pārcēla sākumskolas klašu skolniekus, iepriekš veicot telpu pārbūvi, bet jauno pirmsskolas grupiņu atvēršana ir pārcelta uz 2009.gada 1.septembri.

Arvien lielāku pašvaldības teritoriju aptver Autotransporta daļas skolnieku autobusu maršruti. Šim nolūkam 2008.gadā autoparks papildināts ar 36-vietīgu autobusu ISUZU. Patreiz uz Salaspils skolām tiek nogādāti visi skolnieki no novada lauku teritorijas.

Noslēdzās ES Kohēzijas fonda finansētās programmas „Ūdenssaimniecības attīstība Austrumlatvijas upju baseinos ” pirmais būvdarbu posms – tika rekonstruēti ūdensapgādes un kanalizācijas maģistrālie tīkli Salaspilī un Saulkalnē. 2009.gadā plānots programmas noslēgums pabeidzot Notekūdeņu attīrīšanas iekārtu un ūdens ņemšanas vietu rekonstrukciju.

2008.gadā noslēdzās darbs pie grozījumu izstrādes novada Teritoriālajā plānā. Šie grozījumi stājās spēkā 2009.gada martā un būs spēkā līdz 2012.gada beigām.

2008.gada aprīlī ekspluatācijā tika nodots jaunais pilsētas stadions – tādejādi pašvaldība sekmēja vairāku sporta veidu attīstību novadā.

Saskaņā ar vienošanos starp Satiksmes ministriju un Salaspils novada domi veikti priekšizpētes darbi Rīgas ielas otrās daļas rekonstrukcijai (no dzelzceļa līdz Silavai). Pēc tehniskā projekta izstrādes ielas rekonstrukcija tiks veikta par valsts (60%) un pašvaldības (40%) līdzekļiem 2011.gadā.



Vispārējā un interešu izglītība

Izglītība ir viens no galvenajiem priekšnoteikumiem teritorijas attīstībā, iedzīvotāju dzīves līmeņa paaugstināšanā un bezdarba līmeņa samazināšanā.

Salaspils mācību iestādes ir Salaspils novada domes iestādes un tiek uzturētas no pašvaldības budžeta. Izglītība Salaspils pilsētas pašvaldības budžetā ir vislielākais izdevumu postenis- 43%.

Salaspils pašvaldībā ir 10 izglītības iestādes:

- Salaspils 1.vidusskola
- Salaspils 2. vidusskola
- Salaspils sākumskola
- Pirmskolas izglītības iestāde "Saime"
- Pirmskolas izglītības iestāde "Ritenītis"
- Pirmskolas izglītības iestāde "Saulīte"
- Pirmskolas izglītības iestāde "Daugaviņa"
- Pirmskolas izglītības iestāde "Jāņtārpiņš"
- Salaspils mūzikas un mākslas skola
- Salaspils bērnu sporta skola

Skolas vecuma bērnu skaits 2008./2009. māc. gadā Salaspils novadā bija 2343 skolēni, no kuriem tikai 1588 skolēni mācījās Salaspils skolās un 755 skolēni mācījās ārpus pašvaldības.

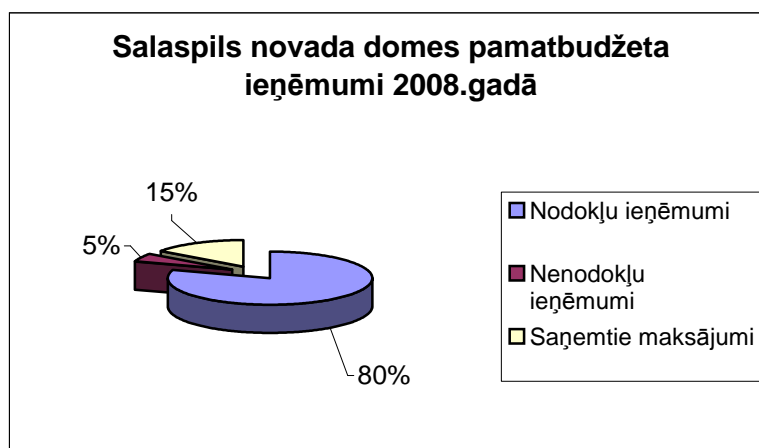
	Bērnu skaits	Pedagogu skaits
Vispārējā izglītība		
Salaspils 1.vidusskola	675	61
Salaspils 2.vidusskola	832 skolēni 18 pirmskolas audzēkņi	77
Salaspils sākumskola	81 skolēni 79 pirmskolas audzēkņi	20
Pirmskolas izglītības iestāde		
"Saime"	132	17
"Daugaviņa"	89	12
"Ritenītis"	221	28
"Saulīte"	223	28
"Jāņtārpiņš"	136	26
Profesionālās ievirzes izglītība		
Salaspils mūzikas un māksla skola	228	25
Salaspils bērnu sporta skola	236	8



Salaspils pašvaldības finanšu darbības rezultāti 2008.gadā

2008. gads Salaspils pašvaldībai nebija tik veiksmīgs, kā iepriekšējais, kad piedzīvojām budžeta pieaugumu 67% apmērā salīdzinājumā ar iepriekšējo gadu. 2008.gada ieņēmumi bija par 10% mazāki nekā 2007.gadā, kas pierāda, ka arī Salaspils piedzīvojusi ekonomisko lejupslīdi. Tomēr kopējie ieņēmumi pārsnieguši 13 miljonus latu, kas ļāva pabeigt iesākto un uzsākt vairākus jaunus projektus.

Tāpat kā iepriekšējos gados, pieaudzis mērķdotāciju apjoms pedagogu darba algām, jo ar 2008.gada 01.septembri tika palielinātas pedagogu algas. Salīdzinājumā ar 2007.gadu, kad pašvaldībai bija lieli ieņēmumi no zemes īpašumu realizācijas, 2008.gadā ir mainījies arī ieņēmumu īpatsvars procentos. Lielāko daļu (80% no kopējiem ieņēmumiem) no pašvaldības budžeta ieņēmumiem veido nodokļu ieņēmumi, 5% no kopējiem ieņēmumiem veido nenodokļu ieņēmumi, un 15% no kopējiem ieņēmumiem bija no saņemtiem maksājumiem, kas ietver valsts dotācijas un norēķinus ar citām pašvaldībām.



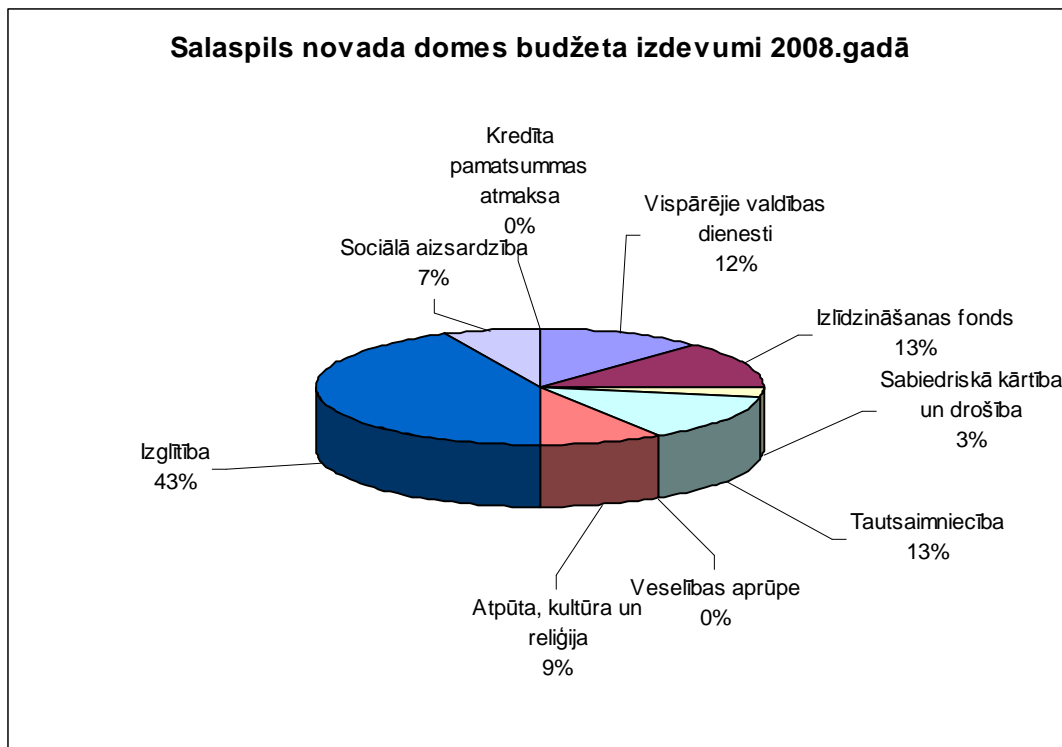
2008. gada budžeta izdevumi bija 13,1 miljons latu, no kuriem, tāpat kā iepriekš lielākie izdevumi, jeb 43% no kopējiem izdevumiem bija izglītībai. 2008. gada vidū savu darbību uzsāka pilsētas stadions, kas atrodas Salaspils Bērnu sporta skolas pakļautībā. Tika turpināta 3.vidusskolas projekta izstrāde, kas tiks pabeigta 2009.gadā. Veikts vairāku izglītības iestāžu telpu kosmētiskais remonts.

13% no kopējiem izdevumiem tika izlietoti tautsaimniecībai, kas sevī ietver finansējumu tādām jomām kā ekonomiskā darbība - zivsaimniecība, būvniecība, ielu un ceļu uzturēšana; vides aizsardzība – atkritumu apsaimniekošana, notekūdeņu apsaimniekošana; pašvaldības teritorijas un mājokļu apsaimniekošana. 2008.gadā tika pabeigti vairāki pilsētai nozīmīgi infrastruktūras projekti – ceļa no “Migļiem” līdz Granīta ielai rekonstrukcija, Ceru ielas izbūve, Meža un Budeskalnu ielu apgaismojuma līnijas izbūve un Krasta ielas rekonstrukcijas projekta izmaiņu izstrāde. Tika uzsākta Nometņu ielas izbūve un Ceļa C2 rekonstrukcija. Pasūtīta pētījuma izstrāde par tuneļa izbūvi zem dzelzceļa. Šie darbi tiks pabeigti 2009.gadā.

9% no kopējiem izdevumiem izlietoti kultūrai un brīvā laika aktivitātēm. Salīdzinājumā ar iepriekšējo gadu tika palielināts finansējums sportam – saskaņā ar nolikumu atbalstīti gan Salaspils sporta klubi, gan individuālie sportisti, gan arī Salaspils tika pārstāvēta citu pašvaldību organizētajās sporta sacensībās.



Par 2% kopējā budžeta izdevumu īpatsvarā palielinājies finansējums sociālai aizsardzībai. Sociālajos pabalstos izmaksātā summa 2008.gadā bija gandrīz 200 tūkstoši latu, kas salīdzinājumā ar 2007.gadu palielinājusies par 17%.



Pamatbudžeta izpilde uz 2008.gadā

Atlikums uz 2008.gada 1.janvāri
1485205,- Ls

Kods	Ieņēmumi	Koriģētais plāns	Izpilde no gada sākuma	Izpilde, %
1.1.0.0.	Iedzīvotāju ienākuma nodoklis	9796592	9928811	101,3
4.1.1.1.	Nekustamā īpašuma nodoklis par zemi	324704	340450	104,8
4.1.1.2.	NĪN parādu maksājumi par zemi	10357	11158	107,7
4.1.2.1.	Nekustamā īpašuma nod.par ēkām un būvēm	261063	181395	69,5
4.1.2.2.	Nekustamā īp.nod.parādu maks.par ēkām un būvēm	4730	4730	100
5.4.1.0.	Azartspēļu nodoklis	55000	49408	89,8
8.6.0.0.	Procentu ieņēmumi par depozītiem, kontu atlikumiem	21776	30915	142
8.9.0.0.	Pārējie finanšu ieņēmumi	1444	1891	131
9.0.0.0.	Nodevas	55051	59977	109
10.0.0.0.	Sodi un sankcijas	17150	30973	180,6
12.0.0.0.	Pārējie nenodokļu ieņēmumi	3400	3122	91,8



13.0.0.0.	Ieņēmumi no pašvaldības īpašuma iznomāšanas, pārdošanas un no nodokļu pamatparāda kapitalizācijas	42408	46534	109,7
18.0.0.0.	Valsts budžeta transferti	206068	206056	100
19.0.0.0.	Pašvaldību budžeta transferti	1672518	1675621	100,2
21.0.0.0.	Ieņēmumi no budžeta iestāžu sniegtajiem maksas pakalpojumiem un citi pašu ieņēmumi	442983	494681	111,7
	Kopā ieņēmumi	12915244	13065722	101,2
	Izdevumi			
01.000	Vispārējie valdības dienesti	3366360	3322154	98,7
03.000	Sabiedriskā kārtība un drošība	406525	401712	98,8
04.000	Ekonomiskā darbība	1221682	1002147	82
05.000	Vides aizsardzība	239348	230035	96,1
06.000	Pašvaldības teritoriju un mājojļu apsaimniekošana	410990	393682	95,8
07.000	Veselība	20384	20256	99,4
08.000	Atpūta, kultūras un reliģija	1373273	1175551	85,6
09.000	Izglītība	6307199	5579792	88,5
10.000	Sociālā aizsardzība	974815	909709	93,3
22.000	Kredīta pamatsummas atmaksa	79873	70843	88,7
	Kopā izdevumi	14400449	13105881	91
	Atlikums uz 2009.gada 1.janvāri			
	1445046,- Ls			

Tautsaimniecība

2008.gadā turpinājās iepriekšējos gados uzsākto projektu realizācija. Gads iezīmējās ar būtisku konkurences palielināšanos visās pasūtījumu jomās. Ja iepriekšējos gados iepirkumu procedūrās vidējais pretendentu skaits bija 3-4, tad 2008.gadā iepirkumu procedūru (konkursu un cenu aptauju) dalībnieku skaits piecāršojies, uz atsevišķu pasūtījumu saņemšanu piesakoties vairāk par 70 pretendentiem. Konkurences saasināšanās būtiski samazināja pasūtījumu cenas un ļāva Salaspils novada domei nesamazināt veikto darbu apjomu.

Pašvaldība saimnieciskajā kārtā veica šķemboto ielu un ceļu remontdarbus, iztērējot šiem darbiem 120 tūkstoši latu.

Ceļu uzturēšana t.sk. ceļu greiderēšana, asfaltbedrīšu remonts, ceļa zīmju uzstādīšana un remonts, kā arī ielu un ceļu attīrīšana no sniega ziemas periodā izmaksāja 80 tūkstošus latu.

Lietus ūdens sistēmas uzturēšanas un attīstības darbi pašvaldībai kopumā izmaksāja 35 tūkstoši latu.

Vaļējā ūdens novadīšanas tīkla kopšana 2008.gadā izmaksāja Ls 26 tūkstošus.



Izgatavots Cīruļu un Briežu ielu posmu rekonstrukcijas būvprojekts, izlietojot šim mērķim Ls 9000.

Elektrotīklu attīstībā ieguldīti 32 tūkstoši latu, izbūvējot jauno līniju Dienvidu ielā un izgatavojot tehnisko projektu Saulkalnes elektrotīklu pārbūvei.

Esošo elektrotīklu uzturēšana un apgaismojuma nodrošināšana prasīja no pašvaldības budžeta 80 tūkstošu latu, no kuriem lielāko daļu sastādīja maksa par elektroenerģiju.

Vasaras mēnešos veikti remontdarbi četrās pašvaldības izglītības iestādēs (PII "Ritenītis", PII "Saulīte", Salaspils 1.vidusskola, Salaspils Sākumskola, Salaspils 2.vidusskola) par kopējo summu 82 tūkstoši latu.

Lai nodrošinātu sākumskolas klašu mācību procesu Salaspils 2.vidusskolā rekonstrukcijas darbos tika ieguldīti 169 tūkstoši latu.

Skolnieku pārvadājumu nodrošināšanai tika iegādāts jauns skolnieku autobuss par 74 tūkstošiem latu. Tā pat tika nopirkta jauna specializētā kravas automašīna par 61 tūkstoti, ceļu tīrīšanas darbiem ziemā un vasarā.

Turpinājās Salaspils 3.vidusskolas tehniskā projekta izstrāde, kura tiks noslēgta 2009.gadā. kopējās projekta izmaksas 696,- tūkstoši latu.

Tika kopti zālāji Salaspils pilsētā, kas domei izmaksāja 67 tūkstošus latu.

2008.gadā noslēdzās k/n "Rīgava" mēbeļu iegāde šim mērķim atvēlot 52 tūkstošus latu.

Izbūvēts lifts cilvēkiem ar īpašām vajadzībām domes ēkā (32 tūkstoši Ls).

Izstrādāti 2 tehniskie projekti pašvaldības ēku rekonstrukcijai: Enerģētiķu ielā 9 un Skolas ielā 9/2, izlietojot šiem mērķiem 46 tūkstošus latu.

Uzsākti ceļu un ielu rekonstrukcijas darbi (Nometņu iela un ceļš C2, kuri noslēgsies 2009.gadā). Abu projektu kopējās izmaksas 1 miljons 591 tūkstotis latu.

Noasfaltēts autobusa galapunkts un uzstādīta nojume Saulkalnē, izlietojot 15 tūkstošus latu.

Agrofirmas rajona ielu rekonstrukcijas pabeigšana (darbi notika no 2007.g.rudens līdz 2008.g.vasarai) izmaksāja 488 tūkstošus latu.

Salaspils novada dome publisko gada pārskatu gatavo sākot ar 2001.gadu. Tas ir pieejams lasītājiem Salaspils bibliotēkā, tās filiālēs, Latvijas Nacionālajā bibliotēkā un interneta mājas lapā www.salaspils.lv.

Pārskats satur informāciju, kuru nosaka 2006.gada 17.janvāra LR MK "Noteikumi par gada publisko pārskatu saturu un sagatavošanas kārtību".

Andrejs Jaunkalns
Salaspils novada domes
izpilddirektors



Publiskā pārskata veidošanā izmantoti: Salaspils novada domes iestāžu, uzņēmumu un struktūrvienību atskaites par 2008.gadu.

Materiālus apkopoja
Salaspils novada domes
Investīciju ieviešanas daļas vadītāja
Ruta Ilgaža

Salaspils novada dome
Līvzemes 8, Salaspils, LV-2169
Tālr. 7981008,
Fakss 7981032
e-pasts: dome@salaspils.lv